

Задания для участников 11 классов

Инструкция по выполнению работы

Время, отведенное на выполнение заданий обоих туров – 90 минут

Максимальное количество баллов за оба тура – 80.

Внимательно прочитайте каждое задание.

Ответ записывайте разборчиво.

Шифр ЭКО-11

ЗАДАНИЯ ТЕСТОВОГО ТУРА

Общее количество баллов – 30 баллов

Выбери правильный ответ и вноси букву соответствующего ответа в таблицу

1. Предприятие приняло решение переместить свой административный штат в офис с меньшей арендной стоимостью. Тогда в краткосрочном периоде:

- А) средние издержки уменьшатся
- Б) средние переменные издержки уменьшатся
- В) общие издержки не изменятся
- Г) средние постоянные издержки не уменьшатся

2. Отличительной чертой какого из приведённых ниже типов рыночных структур является присутствие единственного потребителя товара?

- А) монополия
- Б) монопосония
- В) совершенная конкуренция
- Г) олигополия

3. Производство, в котором совокупный выпуск растёт более быстрым темпом, чем вовлекаемые при этом факторы, характеризуется:

- А) возрастающей отдачей от масштаба
- Б) постоянной отдачей от масштаба
- В) убывающей отдачей от масштаба
- Г) отсутствием отдачи от масштаба

4. Любая точка, находящаяся выше кривой производственных возможностей страны, характеризуется тем, что

- А) данную комбинацию товаров невозможно произвести в условиях полной занятости при использовании всех имеющихся в экономике ресурсов
- Б) после производства товаров в данной комбинации страна не израсходует свои ресурсы полностью
- В) производство данной комбинации товаров будет возможно при нулевой циклической безработице в стране
- Г) производство данной комбинации товаров будет возможно, если страна уменьшит запас всех факторов производства

5. Способ оптимизации прибыли за счёт проведения различной ценовой политики по отношению к определённым группам населения называется

- А) ценовая дискриминация
- Б) демпинг
- В) демополизация
- Г) диверсификация

6. Персональный компьютер и ноутбук можно считать

- А) товарами-дополнителями
- Б) товарами-заменителями
- В) такими товарами, что цена одного из них не влияет на спрос на другой
- Г) такими товарами, что цена телевизора существенно влияет на спрос на каждый из них

7. Обнаружение крупного месторождения никеля при прочих равных условиях, скорее всего, повлечет за собой

- А) рост как среднерыночной цены на никель, так и объёмов его добычи
- Б) рост среднерыночной цены на никель и падение объёмов его добычи
- В) падение среднерыночной цены на никель и рост объёмов его добычи
- Г) падение как среднерыночной цены на никель, так и объёмов его добычи

8. Какое из нижеперечисленных свойств является характеристикой товара роскоши?

- А) Эластичность спроса на него по его цене меньше (-1).
- Б) Эластичность его предложения по его цене находится от (0) до (1).
- В) Эластичность спроса на него по доходу положительна.
- Г) Эластичность спроса на него по его цене больше (1).

9. Какое из перечисленных событий приведёт к росту объёма денежной массы в экономике?

- А) ЦБ повысил норму обязательного резервирования.
- Б) Государство увеличило размер госзакупок.
- В) ЦБ повысил ставку рефинансирования.
- Г) ЦБ купил государственные облигации у населения.

10. Какая из нижеперечисленных категорий населения больше остальных выиграет при укреплении курса национальной валюты?

- А) производители, ориентированные на экспорт, несущие издержки в национальной валюте
- Б) производители, не ориентированные на экспорт, несущие издержки в национальной валюте
- В) потребители товаров, произведённых внутри страны, получающие зарплату в иностранной валюте
- Г) потребители импортируемых товаров, получающие зарплату в национальной валюте

11. Предположим, что в стране А снизилась цена на мандарины с P_1 до P_2 , при этом увеличилось количество продаваемых мандаринов с Q_1 до Q_2 . Какое из приведённых ниже событий наилучшим образом может это объяснить?

- А) Из-за засухи, имевшей место в стране А прошлым летом, часть мандариновых деревьев погибла.
- Б) Правительство снизило субсидии производителям напитка, при изготовлении которого используются мандарины.
- В) Значительно выросла цена на апельсины и лимоны, которые являются главными субститутами мандаринов в стране А.
- Г) Страна А значительно увеличила импорт мандаринов из страны Б.

12. Выберите НЕверное утверждение о человеческом капитале.

- А) Срок службы человеческого капитала, в отличие от физического капитала, является неограниченным.
- Б) Человеческий капитал, как и физический, является исчерпаемым ресурсом.
- В) Примерами инвестиций в человеческий капитал могут являться затраты на получение образования, охрану здоровья, миграцию.
- Г) Ценность человеческого капитала может расти и падать в зависимости от изменений в предложении взаимодополняющих производственных факторов и в спросе на их совместные продукты.

13. В стране Гамма в начале года было 30 млн. безработных и 70 млн. занятых. К концу года 10 млн. безработных нашли работу, а 5 млн. занятых, напротив, её потеряли и перешли в категорию безработных. Других изменений за год не произошло. Как и на сколько процентных пунктов изменился уровень безработицы в стране Гамма?

- А) уменьшился на 5 процентных пунктов
- Б) увеличился на 5 процентных пунктов
- В) не изменился
- Г) недостаточно данных для ответа

14. Кирилл, положив на счёт в банке 100 000 рублей, спустя два года закрыл вклад и получил процентный доход в размере 8 160 рублей. Проценты по такому вкладу выплачивались раз в год, причём процентный доход за первый год Кирилл оставил на счёте,

так что во втором году проценты начислялись на уже увеличившуюся сумму. Исходя из этого, годовая процентная ставка в банке составляет

- А) 2,08 %
- Б) 4 %
- В) 8 %
- Г) 8,16 %

15. В стране А каждый гражданин, получающий доход в размере w , платит государству подоходный налог в размере $\frac{1}{13}\sqrt{w}$. Данная шкала налогообложения является:

- А) прогрессивной
- Б) пропорциональной
- В) регрессивной
- Г) дискриминационной

1	2	3	4	5	6	7	8	9	10	11	12	13	14	15

Критерии оценивания: за правильный ответ - 2 балла, всего 30 баллов.

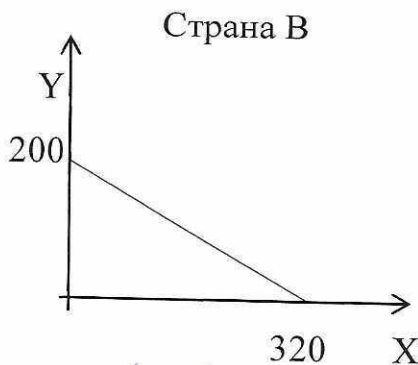
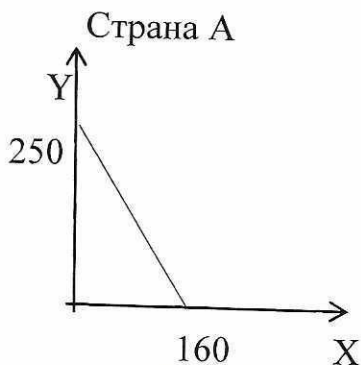
ЗАДАНИЯ ТЕОРЕТИЧЕСКОГО ТУРА
Общее количество баллов – 50 баллов

Задания с кратким ответом

1. Ольга Степановна 3 раза в месяц делает покупки в гипермаркете. В среднем стоимость одного похода в него составляет 2000 р. Магазин предлагает своим постоянным покупателям приобрести 5%-ную дисконтную карточку за x р. (при наличии карточка каждая покупка обходится в среднем на 5% дешевле). Срок действия карточки – 1 год. Считаю уровень цен и среднюю стоимость покупки Ольги Степановны неизменными, при какой максимальной цене карточки она не откажется её приобрести (для определённости считаем, что банкам она не доверяет и хранит деньги только дома)?

5 **Ответ** *Ольга Степановна не откажется приобрести эту карточку при цене ~~ее~~ меньше 3600р.*

2. На графике представлены кривые производственных возможностей страны А и страны В. В каких пределах установятся относительные цены на товар X и Y в условиях свободной торговли между двумя странами?



Ответ *X - в пределах 200, Y - в пределах 160.*

Критерии оценивания: за правильный ответ - 5 баллов, всего 10 баллов.
Решение записывать не требуется.

Задача 1.

Профессор кафедры тратит на поиск продуктов питания (качественных и дешёвых) 30 ч. в месяц. Стоимость его закупок в месяц равна 2000 руб. Если бы он покупал продукты без поиска, то тратил бы на продукты питания на 25% больше. В час профессор зарабатывает

15 руб. Стоит ли ему заниматься поисками дешёвых продуктов питания? Вычислить сумму, которую он экономит (или растрчивает), занимаясь поисками?

Ответ Да, стоит. Экономит 50 руб.

Критерии оценивания: за правильный ответ - 20 баллов.

Задача 2.

Условия, характеризующие различные ситуации на рынке абрикосов, могут быть представлены следующим образом:

$$Q_d = 36 - 0,4P, \quad Q_s = 1 + 0,3P.$$

Таблица 1.

Показатель	Цена за единицу, руб.						
	10	20	30	40	50	60	70
Объем спроса, тыс. т	32	28	24	20	16	12	8
Объем предложения, тыс. т	4	7	10	13	16	19	22

20.

Постройте кривые спроса и предложения. Определите, чему равна равновесная цена на данном рынке. Определите, при какой цене для данного рынка характерны излишки абрикосов.

Определите новую равновесную цену и равновесный объем производства, если рост потребительских доходов повысил потребление абрикосов на 5 тыс. т при каждом уровне цен, и покажите это на графике

Ответ Старая равновесная цена - 50р. Излишки - при >50р.

Критерии оценивания: за правильный ответ - 20 баллов.

Новая равновесная цена - 57 1/7р.

Равновесный объем - 18 1/7

